

Придніпровська державна академія  
будівництва та архітектури



# ВСТУП до магістратури у ПДАБА 2024



# Збори 4 курсу ПДАБА



# 1. Хто такий магістр?

ОПП чи ОНП?

У чому різниця?

Як обрати?



# ОПП чи ОНП? У чому різниця?

---

ПРОФЕСІЙНИК



ОПП  
ОСВІТНЬО-ПРОФЕСІЙНА  
ПРОГРАМА

Термін навчання: 1 рік та 4 міс.:

- 2 семестри (сесії) +
- виробнича практика +
- переддипломна практика +
- дипломування

НАУКОВЕЦЬ



ОНП  
ОСВІТНЬО-НАУКОВА  
ПРОГРАМА

Термін навчання: 1 рік та 9 міс.:

- 2 семестри (сесії) +
- виробнича практика +
- 3й семестр (сесія)
- науково-дослідна практика +
- дипломування

# 2. УМОВИ ВСТУПУ 2024

Правила прийому до магістратури  
у ПДАБА у 2024 році



## ВСТУП 2024



# Вступ на ступінь «МАГІСТР» на основі НРК 6 (диплом бакалавра)

		Вступні випробування
<b>Технічні та творчі спеціальності</b>		1. ЄВІ (ТЗНК + ІМ) 2. Фаховий іспит у ПДАБА (на 191 – клаузура) + мотиваційний лист
		На 274 1. ЄВІ (ТЗНК + ІМ) 2. ЄДКІ + мотиваційний лист
<b>Економічні спеціальності + 122 Комп'ютерні науки</b>		1. ЄВІ (ТЗНК + ІМ) 2. ЄФВВ + мотиваційний лист

- ЄВІ - єдиний вступний іспит (ТЗНК+ІМ)

## ТЗНК - тест загальної навчальної компетентності

<https://testportal.gov.ua/>

Завдання тесту загальної навчальної компетентності ЄВІ буде укладено відповідно до [Програми тесту загальної навчальної компетентності](#), затвердженої наказом Міністерства освіти і науки України від 11 лютого 2022 року № 158.

<https://mon.gov.ua/storage/app/media/vishcha-osvita/vstup-2022/Prohramy-YEFVV/Zatverdzeni.prohramy.YEFVV/11.02/Pro.zatv.Prohr.predm.TZNK-nalaz-158-11.02.2022.pdf>



мінімум 10 0 балів –  
не менше 10 % тестових балів

У межах тесту відповідні складники ЗНК структуровані в межах двох компонентів:

**1) вербально-комунікативний компонент,** завдання якого передбачають виявлення особою, що тестується, здатності:

шукати, сприймати, аналізувати, інтерпретувати й оцінювати інформацію з різних джерел, передусім текстів;

структуровано й аргументовано висловлювати свої думки, зокрема у формі текстів, покращувати написане з метою досягнення комунікативної мети;

здійснювати конструктивну взаємодію на основі законів, принципів, максимум, правил, стратегій і тактик комунікації;

**2) логіко-аналітичний компонент,** завдання якого передбачають виявлення особою, що тестується, здатності:

аналізувати інформацію, критично оцінювати її обґрунтування, оцінювати факти, які посилюють або послаблюють аргументацію;

застосовувати різні форми мислення (ідеалізація, абстракція, індуктивне мислення, дедуктивне мислення, кількісне мислення, обчислювальне мислення, стохастичне мислення) для побудови абстрактних моделей реальних проблем з метою їх дослідження й розв'язання;

аналізувати й представляти числові дані в різних формах (таблиці, графіки, діаграми різних типів тощо), перетворювати представлення даних з однієї форми в іншу.

# ТЗНК - тест загальної навчальної компетентності



**21.** *Декан:* Кожен із наших студентів вивчає на вибір іноземні мови (одну або декілька): англійську, німецьку, китайську, японську. Кожен зі студентів, який вивчає німецьку мову, вивчає також і англійську. Усі студенти, які вивчають японську мову, вивчають і китайську. Жоден зі студентів не вивчає одночасно німецької мови та японської.

Яке з наведених нижче тверджень логічно випливає з тверджень *декана*?

- А** Жоден зі студентів не вивчає одночасно всі чотири іноземні мови.
- Б** Жоден зі студентів не вивчає одночасно три іноземні мови.
- В** Жоден зі студентів не вивчає одночасно англійську мову й китайську.
- Г** Деякі студенти вивчають одночасно японську мову й англійську.



- **ЄВІ - єдиний вступний іспит (ТЗНК+ІМ)**

- ІМ – єдиний вступний іспит з іноземних мов**

Програма єдиного вступного іспиту з іноземних мов створена з урахуванням Загальноєвропейських рекомендацій з мовної освіти (**рівень В1-В2**). Зміст завдань для здійснення контролю якості сформованості іншомовної комунікативної компетентності уніфіковано за видами і формами завдань. У Програмі враховано особливості англійської, іспанської, німецької та французької мов



## *Економічні спеціальності +122 - ЄФВВ*

Єдине фахове вступне випробування (ЄФВВ) – це форма вступного випробування для вступу на навчання для здобуття ступеня магістра на основі здобутого ступеня вищої освіти (освітньо-кваліфікаційного рівня спеціаліста).

Вступ на навчання для здобуття ступеня магістра на основі здобутого ступеня вищої освіти за спеціальностями галузей знань 07 «Управління та адміністрування» (071, 072, 073, 075, 076), 12 «Інформаційні технології» (122), 28 «Публічне управління та адміністрування» (281), 29 «Міжнародні відносини» (292) відбуватиметься у формі єдиного вступного іспиту з іноземної мови та єдиного фахового вступного випробування.

мінімум 10 0 балів –  
не менше 10 % тестових балів

# Економічні спеціальності + 122 - ЄФВВ



Порядки прийому на навчання в 2024 році: ключові норми та основні новації у сферах фахової передвищої та вищої освіти

## ЄДИНЕ ФАХОВЕ ВСТУПНЕ ВИПРОБУВАННЯ НА ОСНОВІ НРК6

Предметний тест з ...	011-016	051-292	052-291	053	054	071-072	073-075-076	081-293	121-126	061-241-242-281
педагогіка та психологія	+			+						+
економіки та міжнародної економіки		+								+
політології та міжнародних відносин			+							+
психології та соціології				+	+					+
обліку та фінансів						+				+
управління та адміністрування							+			+
права та міжнародного права								+		+
інформаційні технології									+	+



мінімум 10 0 балів –  
не менше 10 % тестових балів

# Технічні спеціальності

## ФІ (фаховий іспит у ПДАБА)

Програми вступних випробувань на сайті [pdaba.edu.ua](https://pdaba.edu.ua)

вкладка "ВСТУПНИКУ":

<https://pdaba.edu.ua/selection-committee/programi-vstupnih-ispitiv/>

**Р.С. Оновлені програми вступу 2024 мають бути оприлюднені на сайті не пізніше 30.04.2024**

Освітньо-професійна програма магістра

Освітньо-наукова програма магістра



# Мотиваційний лист

ДО КОЖНОЇ  
ЗАЯВИ (бюджет  
чи контракт

Мотиваційний лист – це самопрезентація про те, чому **САМЕ Я** є найкращим кандидатом для вступу на конкретну спеціальність

ПОДАЄТЬСЯ

Через електронний кабінет вступника на сайті ***vstup.edbo.gov.ua***

ЗА ПОТРЕБИ

Можна надіслати копії (фотокопії) матеріалів, що підтверджують викладену в мотиваційному листі інформацію (дипломи, сертифікати, свідоцтва про проходження підготовчих курсів тощо) - ***pk@pdaba.edu.ua***

Голові Приймальної комісії, ректору  
Придніпровської державної академії будівництва  
та архітектури,  
проф. Миколі САВИЦЬКОМУ  
вул. Архітектора Олега Петрова, 24а, м. Дніпро,  
e-mail: ***pk@pdaba.edu.ua***  
телефон: 098-256-60-53

вступника Ім'я ПРІЗВИЩЕ  
адреса:  
e-mail:  
телефон:

Шановний Миколо Васильовичу!

Я, випускник *Заклад* 2023 року, звертаюся до Вас з цим мотиваційним листом з метою вступу на освітню програму *Назва* спеціальності *Номер Назва* на *денну/ заочну/вечірню* форму навчання на освітній ступінь *бакалавра/магістра* факультету/інституту *Назва*.

*Основна частина. Обсяг – 2-3 абзаци. Необхідно надати характеристику особистим професійним якостям та цілям, пов'язавши їх з обраною для вступу спеціальністю, пояснити, що саме цікавить Вас в обраній освітній програмі та майбутній професії, окреслити, ким Ви себе бачите після завершення навчання. Потрібно описати 1) звідки Ви дізнались про наш навчальний заклад і чому Ви хочете навчатися саме в ньому; 2) чим Вам цікава обрана спеціальність; 3) здобуті знання та навички, які будуть корисними і допоможуть у навчанні на обраній спеціальності; 4) позитивні академічні результати з певних предметів, які пов'язані з освітньою програмою тощо.*

*Заключна частина. Містить 2-3 речення про готовність до навчання за обраною освітньою програмою; подяку; прощання.*

З повагою, Ім'я ПРІЗВИЩЕ

$$\text{КБ}^* = 0,2 \times \text{ТЗНК} + 0,2 \times \text{ІМ} + 0,6 \times \text{ФІ (або ЄФВВ)}$$

для вступу на місця держбюджетного замовлення

КБ - не менше **130** балів.

Вступники подають до П`ЯТИ (5) ЗАЯВ  
на місця ДЕРЖАВНОГО ЗАМОВЛЕННЯ  
НА БУДЬ-ЯКІ СПЕЦІАЛЬНОСТІ за пріоритетами.

\* Остаточно конкурсний бал множиться на Галузевий коефіцієнт - 1,02 для поданих заяв із пріоритетністю 1 та 2 (на спеціальності, яким надається особлива підтримка)

2024

**ВСТУПНІ ДО  
МАГІСТРАТУРИ**

КАЛЕНДАР ПРОВЕДЕННЯ

## Основна сесія

### Реєстрація

(у приймальній комісії ЗВО)

7 — 29 травня

Отримання  
запрошення

до 17 червня

Тестування

24 червня  
— 15 липня

Оголошення  
результатів

до  
20 липня

Інформація про місце, дату і час тестування буде розміщена у кабінеті учасника

## Додаткова сесія

Додаткова  
реєстрація

17 — 21 червня

Подання заяв  
на участь у  
додатковій  
сесії

Отримання  
запрошень

до  
26 липня

Тестування

31 липня  
— 14 серпня

Отримання  
результатів

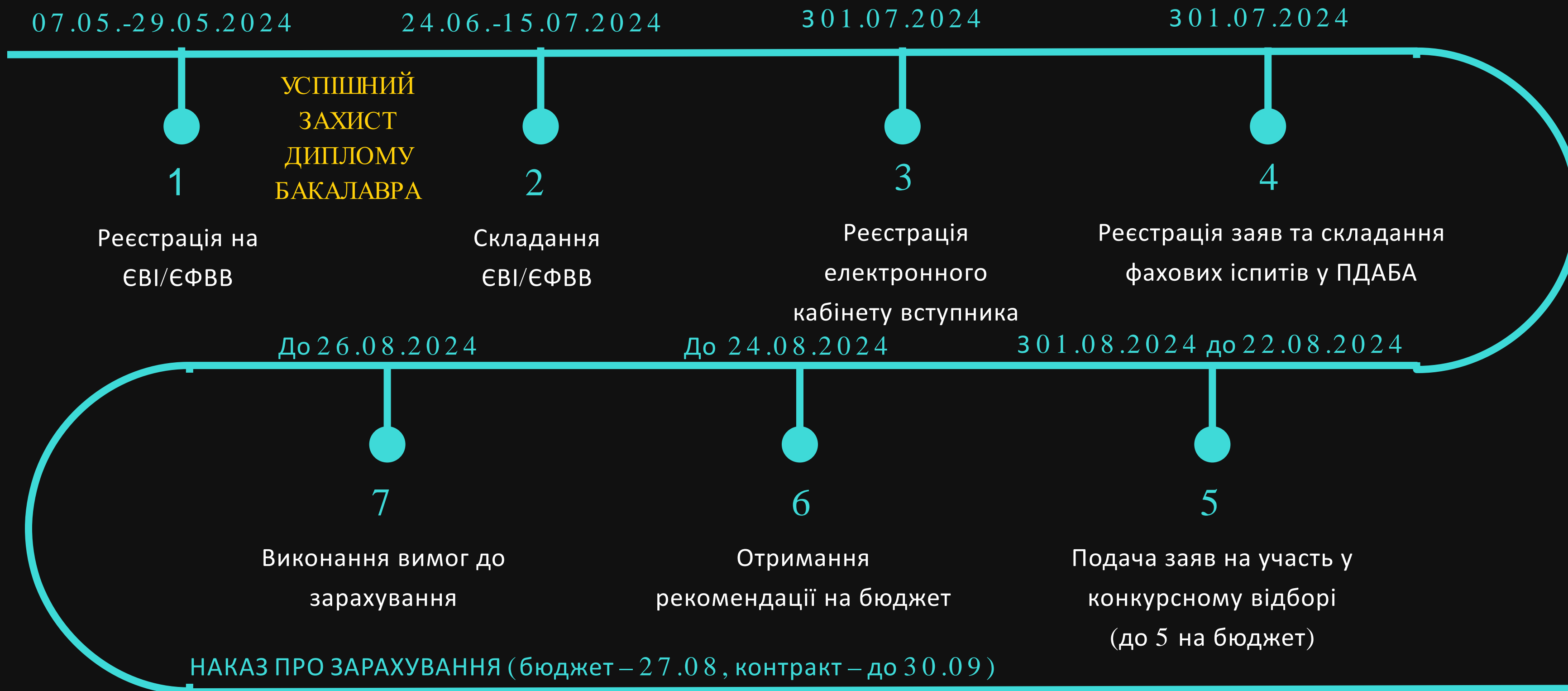
до  
20 серпня

у день проведення вступного випробування для осіб, які брали участь в основній сесії, під час якої відбулося порушення проведення вступних випробувань

протягом трьох днів від дня проведення вступного випробування основної сесії для осіб, які не змогли завершити виконання завдань під час основної сесії або не взяли участь у ній



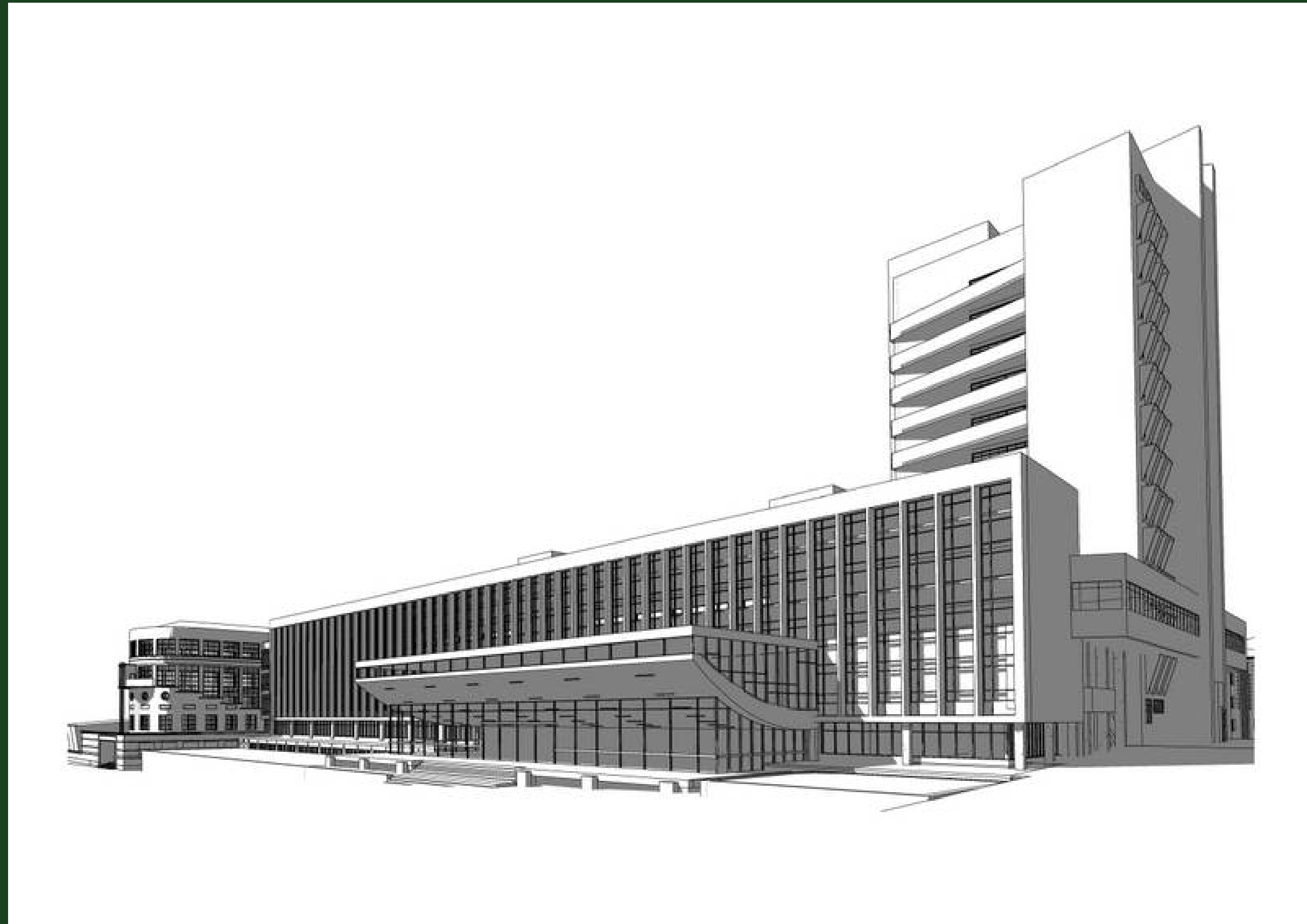
# ЕТАПИ ВСТУПУ – ДОРОЖНЯ КАРТА МАЙБУТНЬОГО МАГІСТРА



# Кроки зарахування вступника на навчання до ПДАБА



### 3. Освітні програми ПДАБА



Вступ на ступінь «МАГІСТР» на основі НРК 6 (бакалавр),  
на основі НРК 7 (магістр/спеціаліст)

Код	Спеціальність	Освітня програма	Вступні випробування
<b>АРХІТЕКТУРНИЙ ФАКУЛЬТЕТ</b> arch@pdaba.edu.ua			
191	Архітектура та містобудування	Архітектура та містобудування	1. ЄВІ (ТЗНК + іноземна мова) 2. Творчий конкурс (клаузура)
<b>БУДІВЕЛЬНИЙ ФАКУЛЬТЕТ</b> constructional@pdaba.edu.ua			
192	Будівництво та цивільна інженерія	Автомобільні дороги та аеродроми	1. ЄВІ (ТЗНК + іноземна мова) 2. Фаховий іспит в ПДАБА
		Промислове та цивільне будівництво	
		Технології будівельних конструкцій, виробів і матеріалів	
		Енергоаудит та енергоефективність в будівництві	
		Міське будівництво та господарство	
		Будівництво та експлуатація споруд атомної і теплової енергетики	
		ВІМ-технології в будівництві та цивільній інженерії	

**Вступ на ступінь «МАГІСТР» на основі НРК 6 (бакалавр),  
на основі НРК 7 (магістр/спеціаліст)**

<b>Код</b>	<b>Спеціальність</b>	<b>Освітня програма</b>	<b>Вступні випробування</b>
<b>ФАКУЛЬТЕТ ЦИВІЛЬНОЇ ІНЖЕНЕРІЇ ТА ЕКОЛОГІЇ <a href="mailto:cee@pdaba.edu.ua">cee@pdaba.edu.ua</a></b>			
101	Екологія	Урбоекологія	1. ЄВІ (ТЗНК + іноземна мова) 2. Фаховий іспит в ПДАБА
192	Будівництво та цивільна інженерія	Водопостачання та водовідведення	
		Теплогазопостачання, вентиляція і кондиціонування	
263	Цивільна безпека	Охорона праці	
193	Геодезія та землеустрій	Геодезія та землеустрій	
<b>ФАКУЛЬТЕТ ІНФОРМАЦІЙНИХ ТЕХНОЛОГІЙ ТА МЕХАНІЧНОЇ ІНЖЕНЕРІЇ <a href="mailto:mechanic@pdaba.edu.ua">mechanic@pdaba.edu.ua</a></b>			
122	Комп'ютерні науки	Комп'ютерні науки	1. ЄВІ (ТЗНК + іноземна мова) 2. ЄФВВ
132	Матеріалознавство	Прикладне матеріалознавство	1. ЄВІ (ТЗНК + іноземна мова) 2. Фаховий іспит в ПДАБА
133	Галузеве машинобудування	Підйомно-транспортні, дорожні, будівельні, меліоративні машини і обладнання	
174	Автоматизація, комп'ютерно-інтегровані технології та робототехніка	Автоматизація та комп'ютерно-інтегровані технології	
274	Автомобільний транспорт	Автомобільний транспорт	1. ЄВІ (ТЗНК + іноземна мова) 2. ЄДКІ

**Вступ на ступінь «МАГІСТР» на основі НРК 6 (бакалавр),  
на основі НРК 7 (магістр/спеціаліст)**

<b>Код</b>	<b>Спеціальність</b>	<b>Освітня програма</b>	<b>Вступні випробування</b>
<b>ЕКОНОМІЧНИЙ ФАКУЛЬТЕТ</b> <a href="mailto:economic@pdaba.edu.ua">economic@pdaba.edu.ua</a>			
071	Облік і оподаткування	Облік і оподаткування	1. ЄВІ (ТЗНК + іноземна мова) 2. ЄФВВ
072	Фінанси, банківська справа, страхування та фондовий ринок	Фінанси і кредит	
073	Менеджмент	Менеджмент та адміністрування	
		Логістика	
		Проектний менеджмент	
075	Маркетинг	Маркетинг та бізнес-аналітика	
076	Підприємництво та торгівля	Підприємницька діяльність	
281	Публічне управління та адміністрування	Публічне управління та адміністрування	
292	Міжнародні економічні відносини	Міжнародна економіка і бізнес	
075+ 192	Маркетинг + Будівництво та цивільна інженерія (міждисциплінарна)	Девелопмент нерухомості	

4.  
Q & A





МІНІСТЕРСТВО  
ОСВІТИ І НАУКИ  
УКРАЇНИ

## 10 КРОКІВ ДЛЯ ВСТУПУ ДО ЗАКЛАДУ ВИЩОЇ ОСВІТИ У 2023 РОЦІ

- ① Зареєструвати особистий електронний кабінет вступника
- ② У разі потреби звернутися за консультацією до будь-якого закладу вищої освіти (ЗВО)
- ③ Зазначити особисті дані під час реєстрації електронного кабінету
- ④ Підтвердити пільги (якщо такі є)
- ⑤ Скласти вступні випробування (НМТ, ЄВІ, ЄФВВ, творчий конкурс, фаховий іспит, співбесіди)
- ⑥ Подати заяву на вступ
- ⑦ Для вступу на бюджет або для переведення на такі місця набрати не менше ніж 130 балів
- ⑧ Отримати рекомендацію для навчання на бюджетних або контрактних місцях
- ⑨ Підтвердити вибір в електронному кабінеті
- ⑩ Укласти договір про навчання із ЗВО



МОНУ



ПДАБА

Дякую за увагу!

